

# Bitschwiller





# Sommaire

---

Le mot du Maire .....	page 1
La nouvelle équipe .....	page 2
Commissions internes .....	page 3
Commissions externes .....	page 4
Les décisions du Conseil Municipal .....	pages 5 à 7
Bilan 2001 .....	pages 8 et 9
L'état civil .....	pages 10 et 11
Ecole élémentaire .....	page 12
Le jardin de l'école maternelle .....	page 13
Le recensement .....	page 14
Les brigades vertes .....	page 15
Le film de l'année .....	pages 16 et 17
Octobre en fête .....	page 18
Planning d'occupation du complexe sportif .....	page 19
Nos anciens maires .....	pages 20 et 21
Départs .....	page 22
Régine Cavagnoud et Perrine Pelen à Bitschwiller .....	page 23
La parole au président : les pêcheurs .....	page 24
De l'école des filles à la maison des associations .....	page 25
Les scolytes .....	page 26
Le Thannerhubel .....	page 27
Le coin des gourmets .....	page 28
Quiz fleuri .....	page 29
Le saviez-vous ? .....	pages 30 à 32
Le calendrier des manifestations 2002 .....	3 <sup>ème</sup> de couverture





## Chers concitoyens,

Cela va bientôt faire un an que vous avez confié les destinées de la commune à la nouvelle équipe municipale que j'ai l'honneur et le plaisir de conduire.

A Bitschwiller, les dernières élections municipales se sont déroulées dans un esprit responsable et constructif autour des programmes élaborés par les deux listes qui ont sollicité vos suffrages. Le comportement irréprochable de tous ceux, finalement élus ou non, qui ont pris part au débat démocratique local mérite encore d'être souligné. A une large majorité vous avez privilégié le choix de la continuité en témoignant ainsi de votre satisfaction à l'égard du bilan laissé par mon prédécesseur Roger ZERRINGER et toute son équipe. Je souhaite à mon tour lui dire un grand merci ainsi qu'à tous les conseillers municipaux sortants qui ne se sont pas représentés pour tout le travail accompli au service de la collectivité.

Le nouveau conseil municipal a pris le relais avec enthousiasme pour faire franchir de nouvelles étapes à Bitschwiller. Les enjeux qui s'annoncent sont importants et nous devons continuer à mobiliser toute notre énergie sur le dossier de la RN 66 pour que soient pris en compte les intérêts de notre commune et de ses habitants actuels et futurs. Les solutions proposées de type déviation ou dérivation urbaine correspondent très certainement aux objectifs de l'Etat car elles lui permettraient de fluidifier à moindre coût et pour une dizaine d'années le trafic routier dans la traversée de notre commune. Disons très clairement les choses : il est inacceptable pour les habitants de Bitschwiller de devoir assumer demain, au détriment de leur cadre de vie et de leur environnement quotidien les conséquences de la mise en œuvre de l'une ou l'autre des solutions au rabais qui sont aujourd'hui préconisées.

Parmi les nombreuses préoccupations qui nous mobilisent au quotidien il faut malheureusement relever celles qui ont trait à la montée des phénomènes de petite délinquance, de vandalisme et de dégradation des biens publics ou privés. Bitschwiller n'est plus épargnée aujourd'hui par ces comportements exaspérants dont les conséquences financières sont loin d'être négligeables. Nous espérons que le travail de prévention et de dialogue qu'effectuera notre policier municipal sur le terrain au cours de l'été prochain aura un effet positif. Si malgré cela des atteintes aux biens communaux devaient être constatées votre maire portera plainte systématiquement.

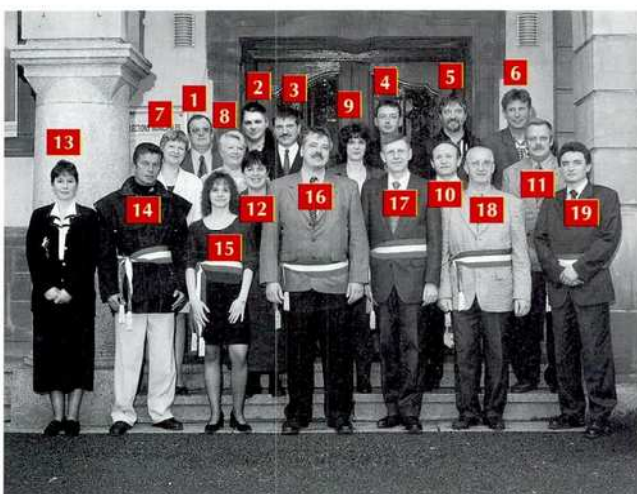
Les difficultés présentes ne nous empêchent pas de travailler pour l'avenir : un important projet a d'ores et déjà été mis sur les rails en concertation avec les associations locales concernées. Il s'agit de la réhabilitation de l'ancienne école des filles rue du Pont qui verra confirmer sa vocation de lieu de vie au service de nos associations culturelles et récréatives. La réalisation de cette " Maison des Associations " permettra d'apporter une réponse concrète à l'un de nos objectifs prioritaires : renforcer les services offerts à toute la population, jeunes et moins jeunes, et trouver des solutions adaptées à la vie de tous les jours.

Tout en remerciant l'équipe de rédaction pour le soin qu'elle a apporté à la conception de cette 33<sup>ème</sup> édition de notre bulletin municipal, j'espère que vous prendrez plaisir à y découvrir ou redécouvrir au fil des pages les événements qui ont rythmé la vie de notre communauté villageoise en l'an 2001.

Pierre WALTER  
Maire



# La nouvelle équipe



- |    |                                |    |                   |
|----|--------------------------------|----|-------------------|
| 1  | Michel THROO                   | 11 | André DIEMER      |
| 2  | Pierre REBISCHUNG              | 12 | Denise STUCKER    |
| 3  | Luc BRAUN                      | 13 | Chantal ESTIOT    |
| 4  | Pascal ROBERT                  | 14 | Denis AUER        |
| 5  | Jean PETERSCHMITT              | 15 | Béatrice GEYMANN  |
| 6  | Michel FEDER                   | 16 | Pierre WALTER     |
| 7  | Marie-Antoinette MAGNIN-ROBERT | 17 | Jean-Marie MICHEL |
| 8  | Christiane EDEL                | 18 | Oscar RUFFIO      |
| 9  | Brigitte MUNSCH                | 19 | Pascal FERRARI    |
| 10 | Romain FICHTER                 |    |                   |



## COMMISSION DE L'ENVIRONNEMENT

Pierre WALTER, Maire  
Denis AUER : Président  
Michel THROO : Rapporteur  
Jean-Marie MICHEL  
Béatrice GEYMANN  
Oscar RUFFIO  
Pascal FERRARI  
Romain FICHTER  
Jean PETERSCHMITT  
André DIEMER  
Christiane EDEL  
Michel FEDER  
Chantal ESTIOT

## COMMISSION DES FINANCES ET DE L'ADMINISTRATION GENERALE

Pierre WALTER, Maire  
Jean-Marie MICHEL : Président  
Christiane EDEL : Rapporteur  
Béatrice GEYMANN  
Oscar RUFFIO  
Denis AUER  
Pascal FERRARI  
Luc BRAUN  
Romain FICHTER  
Pierre REBISCHUNG

## COMMISSION DE L'INFORMATION

Pierre WALTER, Maire  
Pascal FERRARI : Président  
Brigitte MUNSCH : Rapporteur  
Jean-Marie MICHEL  
Béatrice GEYMANN  
Oscar RUFFIO  
Denis AUER  
Christiane EDEL  
Michel FEDER  
Denise STUCKER  
Jean PETERSCHMITT  
Jean-Pierre GASSER

## COMMISSION DES TRAVAUX

Pierre WALTER, Maire  
Oscar RUFFIO : Président  
Marie-Antoinette MAGNIN-ROBERT : Rapporteur  
Jean-Marie MICHEL  
Béatrice GEYMANN  
Pascal FERRARI  
Denis AUER  
Pierre REBISCHUNG  
Pascal ROBERT  
Michel THROO  
Luc BRAUN  
Romain FICHTER  
Jean PETERSCHMITT  
André DIEMER  
Michel FEDER

## COMMISSION DE L'URBANISME

Pierre WALTER, Maire  
Pascal FERRARI : Président  
Pascal ROBERT : Rapporteur  
Jean-Marie MICHEL  
Béatrice GEYMANN  
Denis AUER  
Oscar RUFFIO  
Pierre REBISCHUNG  
Luc BRAUN  
Jean PETERSCHMITT  
André DIEMER  
Michel THROO  
Christiane EDEL  
Romain FICHTER  
Marie-Antoinette MAGNIN  
Michel FEDER

## COMMISSION DE LA VIE ASSOCIATIVE

Pierre WALTER, Maire  
Denis AUER : Président  
Pascal ROBERT : Rapporteur  
Jean-Marie MICHEL  
Béatrice GEYMANN  
Oscar RUFFIO  
Pascal FERRARI  
Denise STUCKER  
Brigitte MUNSCH  
Romain FICHTER

## COMMISSION DE SECURITE SUR LES PISTES DE SKI

Pierre WALTER, Maire  
Jean-Marie MICHEL  
Denis AUER  
Jean PETERSCHMITT  
Romain FICHTER  
Brigitte MUNSCH  
Oscar RUFFIO  
Michel FEDER

## COMMISSION PARITAIRE DE GESTION DU COMPLEXE SPORTIF

Titulaires	Suppléants
Pierre WALTER, Maire	Jean-Marie MICHEL
Denis AUER	Pascal FERRARI
Oscar RUFFIO	Romain FICHTER
Pascal ROBERT	Brigitte MUNSCH
Jean PETERSCHMITT	M.-Antoinette MAGNIN-ROBERT
André DIEMER	Christiane EDEL
Pierre REBISCHUNG	Denise STUCKER
Chantal ESTIOT	Luc BRAUN
Béatrice GEYMANN	Michel THROO
	Michel FEDER



## **COMMUNAUTE DE COMMUNES DU PAYS DE THANN**

La représentation de Bitschwiller-lès-Thann est assurée comme suit :

- 5 conseillers communautaires :
  - Pierre WALTER, vice-président chargé de la commission des transports, déplacements, aménagement du territoire (membre de droit des différentes commissions) ;
  - Jean-Marie MICHEL (commissions "transport, déplacements, aménagement du territoire", "finances et budget") ;
  - Béatrice GEYMANN (commissions "traitement des déchets", "infrastructures sportives et piscine") ;
  - Christiane EDEL (commissions "développement économique, emploi, formation, tourisme", "eau et assainissement", "développement local, cadre de vie, logement") ;
  - Luc BRAUN (commissions "communication et pays Thur-Doller", "questions scolaires et médiathèque").
- 3 membres associés :
  - Romain FICHTER (commissions "transports, déplacements, aménagement du territoire", "développement local, cadre de vie, logement", "infrastructures sportives et piscine") ;
  - Pascal ROBERT (commissions "communication et pays Thur-Doller", "eau et assainissement", "traitement des déchets") ;
  - Denise STUCKER (commissions "développement économique, emploi, formation, tourisme", "finances et budget", "questions scolaires et médiathèque").

## **SYNDICAT MIXTE DE LA MOYENNE THUR**

Oscar RUFFIO, titulaire  
Pascal ROBERT, titulaire  
Chantal ESTIOT, suppléante  
Romain FICHTER, suppléant

## **SYNDICAT INTERCOMMUNAL DU SCHEMA DIRECTEUR DES VALLEES DE LA THUR ET DE LA DOLLER**

Pierre WALTER  
Pascal FERRARI

## **SIVU DE THANN ET CERNAY**

André DIEMER, titulaire  
Michel THROO, suppléant

## **CONSEIL D'ADMINISTRATION DE LA MAISON DE RETRAITE " JULES SCHEURER " DE BITSCHWILLER-LES-THANN**

Pierre WALTER  
Béatrice GEYMANN

## **SYNDICAT DEPARTEMENTAL D'ELECTRICITE ET DE GAZ DU HAUT-RHIN**

Marie-Antoinette MAGNIN-ROBERT  
Jean PETERSCHMITT

## **SYNDICAT MIXTE DES GARDES CHAMPETRES INTERCOMMUNALES**

Denis AUER, titulaire  
Christiane EDEL, suppléante

## **PARC NATUREL REGIONAL DES BALLONS DES VOSGES**

Pierre WALTER, titulaire  
Christiane EDEL, suppléante

## **MUTUELLE D'ASSURANCES DE LA VILLE DE THANN (MAVIT)**

Jean-Marie MICHEL

## **SOCIETE D'EQUIPEMENT SUD ALSACE (S.E.S.A.)**

Pierre WALTER

## **COMMISSION D'ADMISSION EN MATIERE D'AIDE SOCIALE**

Denise STUCKER

## **CENTRE COMMUNAL D'ACTION SOCIALE**

Pierre WALTER  
Béatrice GEYMANN  
Denis AUER  
Denise STUCKER  
Brigitte MUNSCH  
Chantal ESTIOT  
Patrice KUBLER  
Gérard HOLDER  
Marie-France GERBER  
Madeleine SYREN  
Roger ZERRINGER



Les principales décisions prises par le Conseil Municipal en 2001 ont été les suivantes :

## SEANCE DU 7 FEVRIER

- Le Conseil Municipal prend les décisions suivantes concernant la forêt pour l'année 2001 :
  - approbation de l'état de prévision de coupes pour un volume de 2 109 m<sup>3</sup> ;
  - approbation des travaux pour un montant de 391 633,60 F ;
  - accord pour interdire la circulation sur certains tronçons de chemins forestiers.
- Le Conseil Municipal émet un avis favorable sur le projet de révision partielle du schéma directeur des Vallées de la Thur et de la Doller.
- Le Conseil Municipal accorde la garantie communale pour l'emprunt de 1 700 000 F contracté par Habitat Familial d'Alsace SA. Ce prêt est destiné à financer l'amélioration de 24 logements rue des Vosges et rue de la Chapelle.
- La Commune met à la disposition de l'ensemble des listes en présence aux élections municipales les étiquettes des électeurs pour l'envoi de la propagande. Le Conseil Municipal fixe le prix de vente d'une étiquette à 20 centimes.

## SEANCE DU 7 MARS

- Le Conseil Municipal approuve les comptes administratifs de l'exercice 2000 présentés par le Maire. Ceux-ci sont arrêtés aux chiffres suivants :

### Budget de la Commune :

Dépenses : fonctionnement	10 084 130,27 F
investissement	8 240 565,39 F
Recettes : fonctionnement	11 827 418,92 F
investissement	8 995 910,61 F
Excédent global de clôture	2 498 633,87 F

### Budget Service Cimetière :

Dépenses de fonctionnement	26 580,96 F
Recettes de fonctionnement	26 797,32 F
Excédent global de clôture	216,36 F

- Le Conseil Municipal approuve également les comptes de gestion de la Trésorerie de Thann qui sont en tous points conformes aux comptes administratifs du Maire.

- Le Conseil Municipal vote à l'unanimité les budgets primitifs de l'exercice 2001, à savoir :

### Budget de la Commune :

Dépenses : fonctionnement	8 458 360,00 F
investissement	6 600 825,58 F
Recettes : fonctionnement	8 458 360,00 F
investissement	6 600 825,58 F
soit un total de	15 059 185,58 F

### Budget Service Cimetière :

Dépenses de fonctionnement	25 216,36 F
Recettes de fonctionnement	25 216,36 F

- Fixation du produit de la taxe d'enlèvement des ordures ménagères à 825 000,00 F contre 770 000,00 F en 2000.
- Fixation des taux des impôts locaux pour 2001. Les taux sont maintenus au niveau de ceux de 2000 soit :
  - taxe d'habitation 5,83 %
  - foncier bâti 10,39 %
  - foncier non bâti 72,15 %
  - taxe professionnelle 6,96 %
- Fixation du loyer des logements communaux. Ces loyers subissent une augmentation de 1,25 %.
- Pour les travaux de voirie rurale, le Conseil Municipal confirme leur réalisation et demande une subvention au titre de la D.G.E. (dotation globale d'équipement) à l'Etat.
- Le Conseil Municipal accorde une subvention d'équipement de 3 600 F à la Société de Quilles "Thur Rial".
- Le Conseil Municipal décide de créer un poste de gardien de police municipale à compter du 1<sup>er</sup> juillet 2001.

## SEANCE DU 26 MARS

- Le nouveau Conseil Municipal crée les différentes commissions communales et nomme leurs membres. Il désigne également les délégués de la Commune aux différentes instances extérieures.
- Le Conseil Municipal autorise le Maire à signer les contrats de cession de bois à l'amiable et les contrats d'entreprise pour travaux de débarquement et travaux sylvicoles.



# Les décisions du Conseil Municipal

- Le Conseil Municipal donne son accord pour la réalisation des travaux touristiques en forêt pour un montant de 16 000,20 F et sollicite une subvention du Département.

## SEANCE DU 21 MAI 2001

- Le Conseil Municipal désigne les membres associés qui siégeront dans les différentes commissions de la Communauté de Communes du Pays de Thann.
- Le Conseil Municipal décide d'acquérir un nouveau tracteur avec une lame de déneigement pour un montant de 248 700 F.
- Dans le cadre de la restauration extérieure de la mairie, le Conseil Municipal décide de confier la maîtrise d'œuvre et la mission de coordinateur en matière de sécurité et de protection de la santé des travailleurs au Cabinet d'architecture Alain Laurent de Thann. Le Conseil Municipal accepte le montant des honoraires, soit 150 000 F H.T. pour la mission de maîtrise d'œuvre et 20 000 F H.T. pour la mission de coordinateur S.P.S.
- Le Conseil Municipal autorise le Maire à placer la somme de 1 400 000 F en Bons du Trésor pour une durée de 6 mois.
- Le Conseil Municipal modifie le règlement du complexe sportif par un avenant en accordant à chaque association locale une location gratuite par an pour une manifestation avec entrées payantes.
- Le Conseil Municipal délègue au Maire l'exercice du droit de préemption urbain.
- Le Conseil Municipal autorise aussi le Maire à ester en justice.
- Le Conseil Municipal retient la Société Idex Est pour assurer l'entretien du chauffage du complexe culturel et sportif.
- Le Maire présente le compte-rendu de la réunion du 18 mai 2001 avec Monsieur le Préfet concernant les dérivations.

## SEANCE DU 28 JUIN

- Le Conseil Municipal approuve le programme de voirie 2001 et confie la mission de maîtrise d'œuvre à la Direction Départementale de l'Équipement. Ces travaux estimés à 569 630,75 F

(honoraires compris) sont subventionnés à hauteur de 155 000 F par le Département et l'Etat (D.G.E.).

- Suite à des défauts survenus sur une paroi rocheuse, rue de la Carrière, les Services de l'Équipement ont lancé une consultation pour la réalisation des travaux de confortement. L'entreprise Traforex est retenue par le Conseil Municipal pour l'exécution des travaux s'élevant à 112 591,44 F. Une demande de subvention est adressée au Conseil Général.
- Le Conseil Municipal décide de remplacer 10 poteaux d'éclairage public particulièrement vétustes et dangereux. Les travaux sont confiés aux établissements Clemessy pour un montant de 81 926 F.
- Le Conseil Municipal souhaite raccorder le cimetière au réseau d'eau public. La Sogest réalisera les travaux qui se montent à la somme de 119 476,74 F.
- Dans le cadre de l'aménagement extérieur de la mairie, le Conseil Municipal décide que l'attribution des lots se fera par appel d'offres ouvert et sollicite une subvention du Département.
- Le Conseil Municipal décide de faire réaliser une étude pour l'aménagement de l'ancienne école des filles. Il confie la mission d'assistance à maître d'ouvrage à l'ADAUHR dont la rémunération est fixée à 65 780 F, crée un comité de pilotage qui sera associé à toutes les phases d'étude et de réalisation de la maison des associations et désigne les membres de ce comité.
- Le Conseil Municipal autorise le Maire à signer 2 baux professionnels, pour une durée de 6 ans, avec M. Chalgoumi (quartier industriel de la Fonderie et lieu-dit Kehrlenbach).
- Le Conseil Municipal donne un avis favorable à la nomination de M. Fritz en qualité de garde-chasse particulier du lot de chasse n° 2 - rive droite de la Thur.
- Le Conseil Municipal accorde l'indemnité de conseil au taux maximum au Trésorier de Thann.
- Un projet de création d'une piste de débarquement est soumis au Conseil Municipal qui approuve les travaux et demande l'octroi d'une aide publique. Ces travaux devraient être subventionnés à hauteur de 50 % par l'Etat.



# Les décisions du Conseil Municipal

## SEANCE DU 27 AOUT

- Le Conseil Municipal accepte les travaux d'investissements forestiers de production concourant à la reconstitution des peuplements sinistrés par la tempête du 26 décembre 1999 et sollicite une subvention.
- Suite à un acte de candidature d'un brigadier chef de police municipale, le Conseil Municipal crée un poste de brigadier chef de police municipale et supprime celui d'agent de police.
- Dans le cadre de travaux sur le réseau d'eau potable effectués par la Communauté de Communes du Pays de Thann dans la rue Longchamp et rue de la Tuilerie le Conseil Municipal profite des fouilles pour faire remplacer 2 poteaux d'incendie (un dans la rue Longchamp et l'autre au début du chemin du Kehrlenbach).
- Le Conseil Municipal engage une étude d'aménagement du secteur sud de la Commune confiée à la Société d'Equipement Sud Alsace au prix de 59 036,13 F.
- Le Conseil Municipal conclut un contrat de maintenance avec la Société Otis pour l'ascenseur de la Mairie.
- Des problèmes d'infiltration de la toiture du vestiaire du stade ont entraîné des dégradations de plaques de faux plafond et de peinture. L'assurance "dommages-ouvrage" a indemnisé l'intégralité des dépenses. Celle-ci a été acceptée par le Conseil Municipal.

## SEANCE DU 21 NOVEMBRE

- Le Conseil Municipal retient l'entreprise Royer Frères, moins-disante à 472 075,13 F, pour la réalisation des travaux de voirie 2001.
- Le Conseil Municipal désigne les membres représentant la Commune au Comité Consultatif Communal des Sapeurs Pompiers. Il s'agit de Messieurs Pierre Walter, Michel Throo, André Diemer en qualité de membres titulaires et Messieurs Jean-Marie Michel, Romain Fichter, et Madame Chantal Estiot en qualité de membres suppléants.
- Le Conseil Municipal nomme les membres de la Commission Communale Consultative de Chasse, à savoir Madame Marie-Antoinette Magnin-Robert, Madame Christiane Edel, Monsieur Denis Auer et Monsieur Michel Throo.

- Le Conseil Municipal accepte le changement de locataire du bail à ferme signé avec M. Thuet. En effet, depuis le 1<sup>er</sup> janvier 2001, M<sup>me</sup> Thuet a repris l'exploitation.
- Le Conseil Municipal autorise le Maire à signer un contrat avec l'Apave d'un montant de 2197,46 F pour la vérification annuelle de l'alarme d'incendie et des dispositifs de désenfumage du complexe sportif.
- Le Conseil Municipal accepte le legs de 25 % de ses biens de M<sup>me</sup> Ida Mercklen et s'engage à affecter le produit de ce legs au Centre Communal d'Action Sociale de la Commune afin de respecter la volonté de la défunte.
- Le Conseil Municipal décide de replacer la somme de 1 400 000 F en Bons du Trésor pour une nouvelle période de 6 mois.
- Le Conseil Municipal fixe les tarifs suivants :
  - les concessions au cimetière,
  - les vacations funéraires,
  - la location du complexe sportif et culturel,
  - la carte de bois,
  - les lots communaux,
  - les photocopies
  - les droits de licence des débits de boissons.

## SEANCE DU 19 DECEMBRE

- Le Conseil Municipal choisit le nouveau locataire de la ferme-auberge du Thanner-Hubel. Il s'agit de Madame Renée-Laure WITTMER de Roderen. Ce bail sera attribué pour une période de 9 ans.
- Le Conseil Municipal approuve le protocole d'accord pour la mise en place de l'aménagement et de la réduction du temps de travail (A.R.T.T.) du personnel communal.
- Monsieur Michel Throo fait le bilan de l'exploitation forestière pour l'exercice 2001. Ce bilan laisse apparaître une perte d'environ 180 000 F par rapport aux prévisions inscrites dans le budget primitif 2001.
- Le Conseil Municipal accorde une subvention de 25 178 F à la Conférence Saint Vincent de Paul.
- Le Conseil Municipal approuve le rapport annuel sur le prix et la qualité du service "tri sélectif" de l'exercice 2000 qui lui est présenté par le Maire.
- Le Conseil Municipal accorde une indemnité de conseil de 1 320 F au nouveau Percepteur.



## SECTION D'INVESTISSEMENT

### DEPENSES

- Remboursement d'emprunts - Part en capital .....	32 315,65 F
- Frais d'études .....	13 156,00 F
- Concessions, brevets .....	1 196,00 F
- Acquisitions : • matériel de transport .....	248 700,00 F
• mobilier .....	92 119,26 F
• autres .....	20 295,04 F
- Réhabilitation de la mairie .....	131 921,97 F
- Démolition de l'immeuble 15 rue des Vosges .....	271 259,25 F
- Travaux de voirie : programme 2001 .....	750 969,56 F
- Remplacement des fenêtres et portes à l'atelier .....	66 592,51 F
- Gros travaux à l'école élémentaire .....	47 614,95 F
- Gros travaux extérieurs de la mairie .....	118 404,00 F
- Confortement des parois rocheuses - rue de la Carrière .....	112 309,42 F
- Création de pistes en forêt .....	9 240,00 F
- Travaux d'éclairage public .....	81 926,00 F
- Branchement au réseau d'eau du cimetière .....	88 148,62 F
- Poteaux d'incendie .....	21 652,88 F
- Titres immobilisés .....	2 799 998,38 F
- Dépôts et cautionnements versés .....	250,00 F

**TOTAL ..... 4 908 069,49 F**

### RECETTES

- Fonds de compensation de la T.V.A. ....	438 047,91 F
- Taxe locale d'équipement .....	62 801,00 F
- Excédent d'investissement 2000 .....	1 689 399,93 F
- Subvention du Département .....	673 553,00 F
- Prêts .....	13 264,76 F
- Cession d'immobilisations financières .....	1 400 002,47 F
- Dépôts et cautionnements reçus .....	10 017,31 F
- Affectation des résultats de l'exercice 2000 .....	1 743 288,65 F

**TOTAL ..... 6 030 375,03 F**

**EXCEDENT D'INVESTISSEMENT = 1 122 305,54 F**

## SECTION DE FONCTIONNEMENT

### DEPENSES

011 - Charges à caractère général .....	2 340 173,87 F
012 - Charges de personnel .....	2 546 023,58 F
65 - Autres charges de gestion courante .....	1 604 874,65 F
66 - Charges financières .....	2 794,06 F
67 - Charges exceptionnelles .....	1 400 002,47 F

**TOTAL ..... 7 893 868,63 F**

### RECETTES

70 - Produits des services, du domaine .....	816 451,91 F
73 - Impôts et taxes .....	3 878 061,97 F
74 - Dotations, subventions, participations .....	3 320 428,07 F
75 - Autres produits de gestion courante .....	264 505,06 F
76 - Produits financiers .....	29 896,71 F
77 - Produits exceptionnels .....	1 438 603,87 F
013 - Atténuation de charges .....	66 066,07 F

**TOTAL ..... 9 814 013,66 F**

**EXCEDENT DE FONCTIONNEMENT = 1 920 145,03 F**

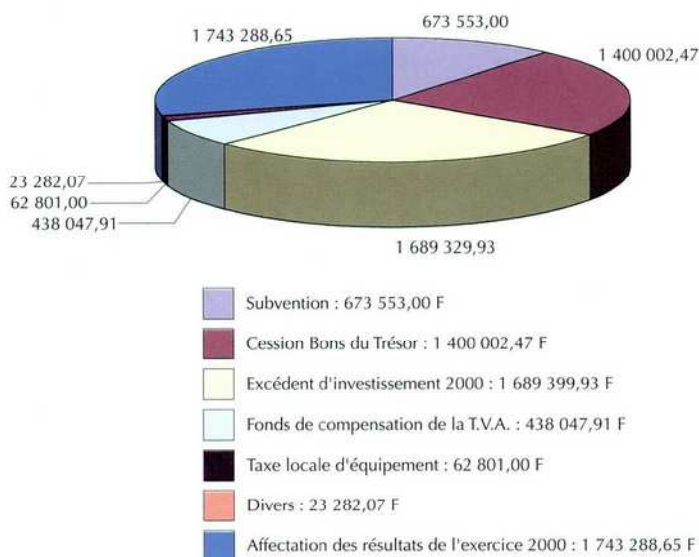
**EXCEDENT GLOBAL SANS RESTES A REALISER D'INVESTISSEMENT = 3 042 450,57 F**

**EXCEDENT GLOBAL AVEC RESTES A REALISER D'INVESTISSEMENT = 833 365,73 F**

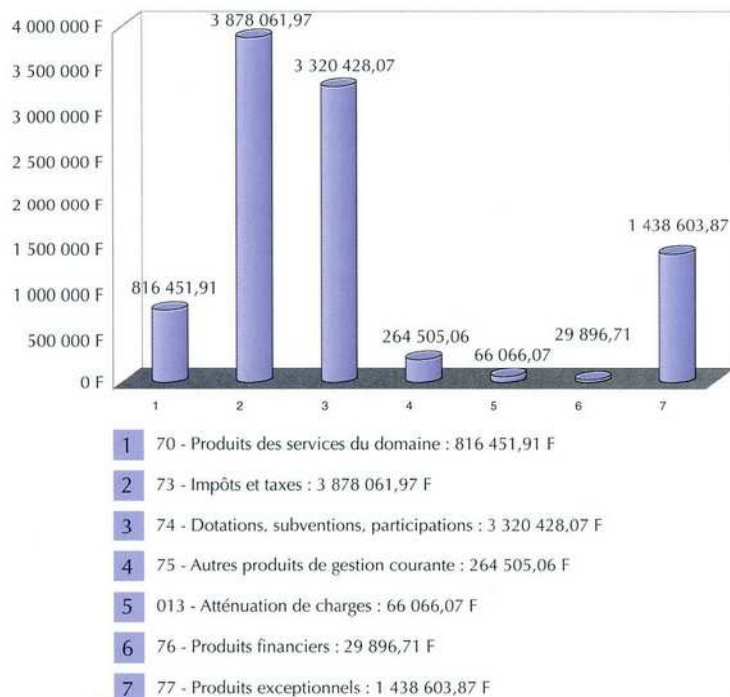


## BILAN 2001 - RECETTES

**INVESTISSEMENT : 6 030 375,03 F**

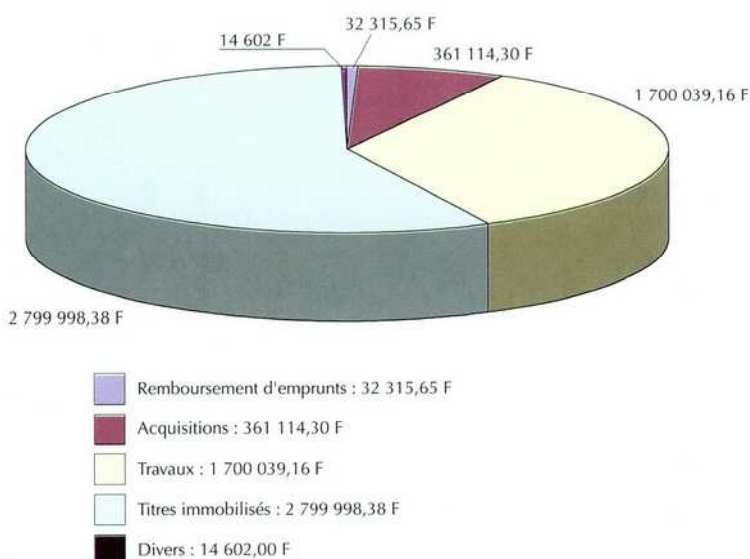


**FONCTIONNEMENT : 9 814 013,66 F**

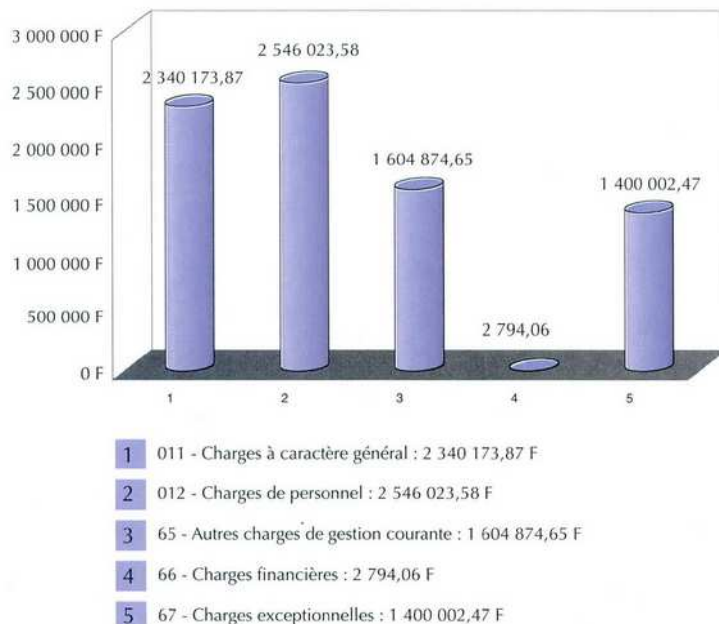


## BILAN 2001 - DEPENSES

**INVESTISSEMENT : 4 908 069,49 F**



**FONCTIONNEMENT : 7 893 868,63 F**







Cette liste non exhaustive a été établie d'après les renseignements connus en mairie

## NAISSANCES

Le 19.01.2001	Jean-Paul GIELNIK	de Daniel GIELNIK et de Elzbieta GRABOWIECKA - 1 rue de l'Est
Le 07.02.2001	Halit REDZEPI	de Mitat REDZEPI et de Suzanne AVDULAJ - 13 b rue du Rhin
Le 24.02.2001	Dimitri NINOFF	de Sébastien NINOFF et de Rachel HEINRICH - 48 rue des Vosges
Le 05.03.2001	Julia LEAGON	de Steven LEAGON et de Clara HEUCHEL - 55 rue Joffre
Le 25.04.2001	Zeynep BALCI	de Eysel BALCI et de Rukiye KIZILTEPE - 17 rue des Tilleuls
Le 11.07.2001	Loïc EDEL	de Dominique EDEL et de Sonia SYREN - 12 rue de la Tuilerie
Le 24.07.2001	Inès GRINE	de Chérif GRINE et de Lobna TOUMI - 34 rue du Rhin
Le 11.09.2001	Damien DIEMER	de André DIEMER et de Kathy HUMBRECHT - 30 rue du Castel Fleuri
Le 21.10.2001	Julie FIMBEL	de Olivier FIMBEL et de Marie Virginie LOPES - 5 impasse des Imprimeurs

## MARIAGES

### célébrés dans la commune

Le 26.05.2001	Marcello MORABITO et Sandrine HAMPTAUX, de Bitschwiller-lès-Thann
Le 13.07.2001	Sébastien LERCHE et Céline LAMOURET, de Bitschwiller-lès-Thann
Le 28.07.2001	Gilbert BURCKEL et Christine SCHILLEMANN, de Bitschwiller-lès-Thann
Le 04.08.2001	Dominique FELLER de Moirans et Natacha MERLI de Bitschwiller-lès-Thann
Le 11.08.2001	Stéphane FARAND et Sylvia HEYER, de Bitschwiller-lès-Thann
Le 25.08.2001	Roméo LERCH et Laetitia PENIN, de Bitschwiller-lès-Thann
Le 08.09.2001	Olivier WEBER et Stéphanie PECORARO, de Bitschwiller-lès-Thann



## MARIAGES

### célébrés hors de la commune

Le 16.09.2001	Joël KRIMPELBEIN de Sentheim et Caroline FISCHER de Bitschwiller-lès-Thann
Le 01.09.2001	Sébastien KLOTZ de Draix et Marie MUSSLIN de Bitschwiller-lès-Thann
Le 07.07.2001	Jean-Claude PETIT et Elvire BARTHET, de Bitschwiller-lès-Thann
Le 15.09.2001	Yessine SAADI de Bitschwiller-lès-Thann et Samira RAHALI de Kingersheim Jean-Yves COQUERANT de Bitschwiller-lès-Thann et Milagros SUAREZ SANCHEZ de Saint-Domingue (République Dominicaine)

## DECES

Le 11.01.2001	Louise SIEGLER née ZEMB, 41 rue Joffre
Le 13.01.2001	Joséphine RALLO née DI LIBERTI, 3 a rue des Vosges
Le 16.01.2001	Marie Irène GSTALDER née ENTZMANN, 8 rue du Grand Pré
Le 18.01.2001	Oscar WERMELINGER, 19 rue Joffre
Le 29.01.2001	Suzanne BELLON née RICHARD, 41 rue Joffre
Le 31.01.2001	Marie GAECHNER née DEBRAY, 41 rue Joffre
Le 31.01.2001	Fernand GISSY, chemin du Steinbrucklé
Le 05.02.2001	Joseph HARTMANN, 10 rue de la Tuilerie
Le 17.02.2001	Odile HOFFNER née EWIG, 1 rue du Grand Pré
Le 09.03.2001	Pierre MARASCHIN, 62 rue des Vosges
Le 04.04.2001	Alphonse Emile METHIA, 5 rue des Tilleuls
Le 05.04.2001	Juliette FERRARI née RUFFIO, 12 rue Joffre
Le 14.05.2001	André RIEDLINGER, 10 rue des Vosges
Le 18.05.2001	Marthe SCHNEIDER née HEYER, 41 rue Joffre
Le 20.05.2001	François TACQUARD, 41 rue Joffre
Le 24.05.2001	Charles LIMBACH, 41 rue Joffre
Le 29.05.2001	Antoine STANTINA, 13 rue de l'Est
Le 12.06.2001	Germain KORNACKER, 53 rue des Vosges
Le 18.06.2001	Berthe BOOS née GRISEZ, 41 rue Joffre
Le 17.07.2001	Bernard WALCH, 13 rue de la Tuilerie
Le 15.08.2001	Anne-Marie BURGLIN née BURCKLEN, 17 rue du Rhin
Le 30.08.2001	Raymonde MURA née WERNER, 13 b rue du Rhin
Le 05.09.2001	Adèle HERMANN née WINSTEIN, 23 rue du Chemin de Fer
Le 08.09.2001	André BURGUNDER, 4 rue des Imprimeurs





- Le 19.09.2001 Marcel BERINGER, 2 rue Bellevue
- Le 20.09.2001 Joseph CARRARA, 4 rue de l'Industrie
- Le 14.10.2001 Catherine WITTMER née ZIMMERMANN, 41 rue Joffre
- Le 15.10.2001 Aloïs ZELLER, 41 rue Joffre
- Le 18.11.2001 Alice COHEN, 41 rue Joffre
- Le 05.12.2001 Charles STREBLER, 41 rue Joffre
- Le 25.12.2001 Monique FELBINGER née SCHALLER, 18 rue des Tilleuls
- Le 26.12.2001 Alphonse WASSMER, 24 rue Joffre
- Le 27.12.2001 Marie STEIN née FRANCK, 41 rue Joffre

## ANNIVERSAIRES

### NOCES DE DIAMANT

- Le 02.10.2002 Anatole METHIA et Angèle EHRET, 6 rue du Grand'Pré

### NOCES D'OR

- Le 14.10.2002 Stanislas MARTINEK et Jaroslava MRAZEK, 20 rue du Burn
- Le 14.11.2002 Robert BURGER et Marie Jeanne GRUEBER, 23 rue du Castel Fleuri
- Le 14.11.2002 Michel ZAITER et Marie-Thérèse LUTRINGER, 5 rue de la Fonderie
- Le 26.12.2002 Albert MERKLEN et Jacqueline MANN, 6 rue des Imprimeurs
- Le 02.01.2003 Louis FELLMANN et Germaine REBISCHUNG, 20 rue du Chemin de Fer

### 90° ANNIVERSAIRE :

- Le 30.05.2002 Angèle ARNOLD née GLASSER, 19 rue des Tilleuls
- Le 13.09.2002 Jeanne WINTZER née KESSLER, 23 rue Joffre
- Le 05.10.2002 Marie TSCHUPP née CLAUDEL, 32 rue des Vosges
- Le 18.03.2003 Joséphine EDEL née KUBLER, 24 rue de la Carrière

### 85° ANNIVERSAIRE :

- Le 25.03.2002 Joséphine ANDERHALT née FEDER, 39 rue Joffre
- Le 06.06.2002 Louis GSTALDER, 8 rue du Grand 'Pré
- Le 04.10.2002 Antoinette FICHTER née LORENTZ, 35 rue des Vosges
- Le 04.02.2003 Colette SCHIBI née WASSMER, 5 rue Joffre

### 80° ANNIVERSAIRE :

- Le 23.01.2002 Pierre KELLER, 33 rue du Rhin
- Le 10.02.2002 Ernest BASADONNE, 41 rue Joffre
- Le 14.02.2002 Valentine MASCHER née CESCHIUTTI, 17 rue du Rhin
- Le 14.03.2002 Joseph CAZZIA, 23 rue de la Carrière
- Le 09.04.2002 Marguerite HOFFNER née FELLMANN, 23 rue de l'Ecole
- Le 21.04.2002 Madeleine TOUCHER née TSCHIRRET, 17 a rue du Rhin
- Le 03.05.2002 André KAEMMERLEN, 29 rue du Rhin
- Le 01.06.2002 Angèle METHIA née EHRET, 6 rue du Grand 'Pré
- Le 04.08.2002 Marie-Louise GSEGENER née MALLEYS, 23 rue de la Chapelle
- Le 25.09.2002 Madeleine CAPON née TSCHUPP, 30 rue des Vosges
- Le 03.11.2002 Louise BIZERAY née HEISCH, 10 b rue des Vosges
- Le 06.01.2003 Jean CORTI, 10 rue Bellevue
- Le 10.01.2003 Robert JEANTON, 1 rue de la Gare
- Le 10.01.2003 Eugénie ROSSI née KRUST, 3 rue des Vignes
- Le 28.01.2003 Marcel FUCHS, 35 rue du Rhin
- Le 30.01.2003 Jeanne BINDER née NOUGUES, 41 rue Joffre
- Le 31.01.2003 Marie-Thérèse PAGES née MAIER, 79 rue des Vosges
- Le 09.02.2003 Roger LUTRINGER, 2 rue de la Gare
- Le 27.02.2003 Marguerite GSELL née HUBER, 24 rue du Grand 'Pré
- Le 28.02.2003 Eugénie FELLMANN née SUTTER, 21 rue de l'Ecole
- Le 22.03.2003 Joseph MUNSCH, 26 rue du Chemin de Fer





«DIKTAT SUR GABUZOMEULAND»

## Les élèves de Bitschwiller choristes à la Filature !

La Filature, scène nationale de Mulhouse, a produit cet opéra pour enfants, créé par la Compagnie Castafiore en partenariat avec l'Orchestre Symphonique de Mulhouse, le Ballet de l'Opéra national du Rhin et l'Inspection académique du Haut-Rhin.

Pendant 9 mois, ce sont près de 1400 élèves de 55 classes de CM1 et CM2, répartis en 3 groupes, et provenant de 30 écoles du Haut-Rhin et de Bâle qui ont travaillé avec les musiciens intervenant en milieu scolaire pour apprendre les chansons et assurer la réussite de ce spectacle.

Parmi eux, **56 élèves de Bitschwiller avec la participation des deux classes de cours moyen et de leur maîtresse ou maître.**

Quelques 5 répétitions, à la Filature ou au Relais Culturel de Thann (déplacements pris en charge par la commune), ont été nécessaires avant le spectacle proprement dit !

L'effort demandé a été important, **mais la réussite était au rendez-vous le samedi 16 juin, dans la grande salle de la Filature**, comble pour l'occasion.

A chaque représentation, la chorale de 450 enfants était accompagnée par une trentaine de musiciens et une vingtaine de danseurs évoluant sur le plateau !

L'histoire se résumait quant à elle à une visite dans un pays imaginaire (le Gabuzomeuland) où des "méchants" s'étaient emparés du pouvoir et martyrisaient leurs sujets...

Heureusement, elle s'est bien terminée, avec le retour des " gentils ", assurant à nouveau l'harmonie dans leur pays !

Les élèves, acteurs principaux du spectacle, garderont certainement très longtemps le souvenir de cette soirée, où ils ont prouvé, devant leurs parents, qu'avec le travail, le résultat est toujours à la hauteur des espérances.





# Le jardin de l'École Maternelle

Dans ce jardin si petit  
Je sèmerai du persil, des salsifis  
Des radis et des soucis.

Dans ce jardin très, très long,  
Je sèmerai des oignons, des potirons,  
Des melons et des pois ronds.

Dans ce jardin toujours beau,  
Je sèmerai du poireau, des haricots  
Avec des coquelicots.



*Pour faire une soupe de la sorcière,  
Prenez une citrouille, creusez-la, faites cuire avec des pommes de terre, un peu d'ail.  
Ajoutez un brin de sel, de poivre. Mixez et assaisonnez d'un peu de crème fraîche.  
Servez la soupe dans la citrouille !*



actualités



## Naissances, mariages, décès à Bitschwiller : les tendances 1984-1999

Sur la base des chiffres recensés de 1984 à 1999, l'INSEE a communiqué une intéressante étude sur les grands événements de la vie dans notre commune : naissances, mariages et décès.

Voici les principales évolutions qui en ressortent :

	Nombre de naissances domiciliées		Pourcentage des naissances hors mariage		Age moyen de la mère	
	1984	1999	1984	1999	1984	1999
	<b>Bitschwiller-lès-Thann</b>	25	21	20,0	33,3	27,0
Agglomération (canton)	454	368	10,1	33,4	26,8	28,8
Région	22 161	22 369	13,7	33,3	27,0	29,3
France métropolitaine	756 925	743 338	17,8	41,8	27,1	29,6

Moins de naissances : 21 naissances en 1999 contre 25 naissances en 1984. Cette évolution est comparable à celle de l'agglomération alors que le nombre de naissances est stable pour l'Alsace et la France entière.

Plus de naissances hors mariage : un enfant sur 3 naît hors mariage dans la commune, chiffre identique pour l'agglomération et la région Alsace.

L'âge moyen de la mère passe de 27 ans à 30 ans, tendance conforme à la moyenne nationale.

A noter que le chiffre des naissances communiqué par l'INSEE est plus important que celui des naissances dont la mairie est informée : la naissance est toujours déclarée au lieu de naissance – celui de la maternité le plus souvent ; les naissances issues de couples non mariés ne sont pas notifiées à la mairie.

	Nombre de mariages enregistrés		Age moyen au mariage			
	1984	1999	Hommes		Femmes	
			1984	1999	1984	1999
<b>Bitschwiller-lès-Thann</b>	11	5	28,9	40,2	26,5	35,8
Agglomération (canton)	147	158	27,3	33,0	25,4	30,0
Région	9 085	8 624	27,6	32,8	25,0	30,1
France métropolitaine	281 271	272 337	28,2	33,2	25,7	30,6

Nettement moins de mariages : 5 mariages en 1999 à comparer à 11 mariages en 1984.

Le faible nombre de mariages en 1999 rend peu significatifs les âges moyens au mariage en 1999 : la moyenne d'âge des années précédentes est proche de la moyenne nationale.

	Nombre de décès domiciliés		Age moyen du défunt			
	1984	1999	Hommes		Femmes	
			1984	1999	1984	1999
<b>Bitschwiller-lès-Thann</b>	31	21	67,7	76,4	81,9	80,1
Agglomération (canton)	269	273	65,5	70,4	76,3	80,2
Région	15 267	14 292	66,9	70,1	75,8	79,1
France métropolitaine	538 647	536 041	68,2	71,2	76,9	80,1

Moins de décès : 21 décès en 1999 alors qu'il y en avait 31 en 1984.

Cette évolution est due à l'allongement de la durée de vie plus sensible chez les hommes. L'âge moyen des défunts est proche de la moyenne nationale pour les femmes et supérieur à la moyenne pour les hommes.

En 1999, le chiffre des décès est identique à celui des naissances ; la légère progression de la population ces dernières années provient donc surtout de l'arrivée de nouveaux habitants à Bitschwiller.



A l'heure actuelle, 270 communes du Haut-Rhin sont adhérentes au Syndicat Mixte des Gardes-Champêtres intercommunaux (Brigades Vertes) qui emploie 60 personnes dont 48 gardes-champêtres assermentés, 5 assistants gardes-champêtres (emploi-jeunes), 2 contractuels et 5 secrétaires.

Le recrutement des gardes-champêtres s'effectue toujours après concours organisé par le Centre de Gestion de Colmar et passage devant une commission.

La formation est réalisée de façon continue sous forme de réunions mensuelles au cours desquelles interviennent souvent des fonctionnaires extérieurs à la Brigade Verte (Conseil Supérieur de la Pêche - Direction Départementale de l'Agriculture et de la Pêche - Gendarmerie - Juges, Service environnement du Conseil Général du Haut-Rhin). Ils participent également à différents stages : sur les déchets, la flore protégée, la police de la pêche, l'ornithologie, la démoustication, stages pédagogiques, stages sur le lynx, etc...

Au cours de l'année 2000, les Brigades Vertes ont constaté 3384 faits par procès-verbaux, rapports de constatations et lettres d'information dans les domaines suivants :

- **CHASSE** : collision avec du gibier, transport ou enfouissement d'animaux sauvages, atteinte illicite à une espèce animale protégée, découverte de pièges, battue non annoncée par panneaux et non déclarée en mairie, etc...
- **PÊCHE** : défaut de carte de pêche, pêche pendant les heures d'interdiction, usage de procédés ou de modes de pêche interdits, etc...
- **FORÊTS** : feu en forêt, arrachage de plants dans les bois et forêts, etc...
- **FEUX** : incinération de végétaux sur pied, incinération d'ordures ménagères à l'air libre, etc...
- **NUISANCES DIVERSES** : bruits diurnes, tapages nocturnes, nuisances provoquées par un élevage d'animaux, émission d'odeurs nauséabondes, aboiements intempestifs de chien, bruits de moteurs excessifs, dispersion de poussière, etc...
- **POLLUTIONS DIVERSES** : déversement de matières usées ou dangereuses dans les cours d'eau, lavage de véhicule sur les rives ou dans un cours d'eau, déversement d'hydrocarbures dans les égouts, écoulement de purin sur la voie publique, etc...
- **CIRCULATION** : défaut d'assurance, apposition d'un certificat d'assurance non valable,

circulation non autorisée dans un espace naturel, chargement d'un véhicule mal arrimé, refus d'obtempérer, infractions diverses au code de la route, etc...

- **ANIMAUX** : divagations, abandon de cadavres d'animaux, mauvais traitements, atteinte volontaire à la vie d'un animal domestique, parage d'animaux sans clôture suffisante, animaux privés de nourriture, défaut de soins, etc...
- **OUTRAGES** ou menaces à l'égard d'un agent dans l'exercice de ses fonctions, violences sur une personne dépositaire de l'autorité publique, etc...
- **URBANISME** : défaut d'affichage du permis de construire, défaut de permis de construire ou d'autorisation de travaux, exploitation d'une installation classée ou d'une carrière sans autorisation, non respect du POS, exhaussements, affouillements de sol interdits, etc...
- **VOIRIE** : dégradation de bornes, défaut de taille de haies vives constituant une gêne de la circulation, dégradation d'un chemin rural, plantation d'arbres à moins de deux mètres de la limite du domaine public routier, apposition de publicité sur support interdit, etc...
- **DIVERS** : défaut de carte de vendeur non sédentaire, cueillette et détention de champignons hallucinogènes, défaut d'immatriculation de ruchers, drogue, découverte de seringues, différend de voisinage, ivresse publique, plantation de vignes non conforme, mise en danger de la vie d'autrui, exhibition, etc...

A titre d'indicatif, au cours des 3 premiers trimestres 2001, les Brigades Vertes ont effectué environ 90 interventions sur le ban de Bitschwiller-lès-Thann. Il s'agit principalement de surveillance générale de la commune, des berges de la Thur, de la forêt communale, des chemins ruraux, du Col du Hundsruck, du Camp Turenne et du Camp des Pyramides, de la piste cyclable, de l'étang du Kehrlenbach, de l'abri du Kuppen etc... ainsi que d'interventions spécifiques (nuisances sonores, pollution, stationnement abusif, divagation de chiens).

Parallèlement à leurs interventions, les Brigades Vertes mènent également des actions envers les écoles (éducation de l'environnement), les animaux domestiques, la faune sauvage, et pour le Conseil Général : relevés des sites de batraciens, prospection castors, suivi loutres, cigognes, comptages d'animaux, inventaire des décharges, opération Haut-Rhin propre, etc...

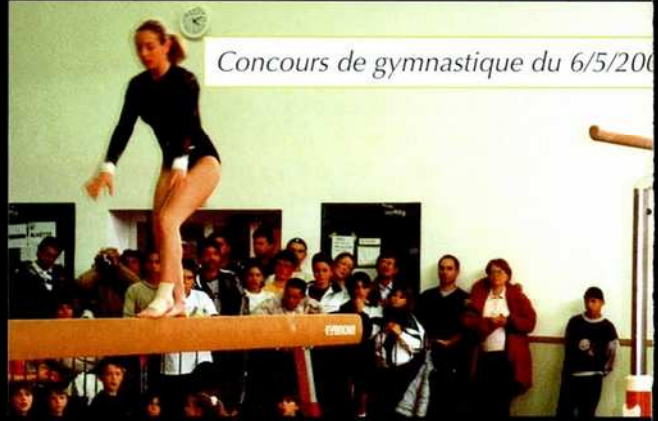


# Le Film de l'

Concours de pêche du 6/5/2001



Concours de gymnastique du 6/5/2001



Départ à la retraite de Madame Gerber le 21/6/2001



Sortie pédestre du 2/9/2001



UNC avec MM. Tahri et Duhard, libérateurs, le 5/10/2001



Fête d'octobre le 14/10/2001



Remise de médailles le 11/11/2001



Le 11/11/2001





# année



Le 8/5/2001



Le bûcher juin 2001



Bargkelwa du 9/9/2001



Démolition des anciens  
Ets Sanitaire et Chauffage Thannois



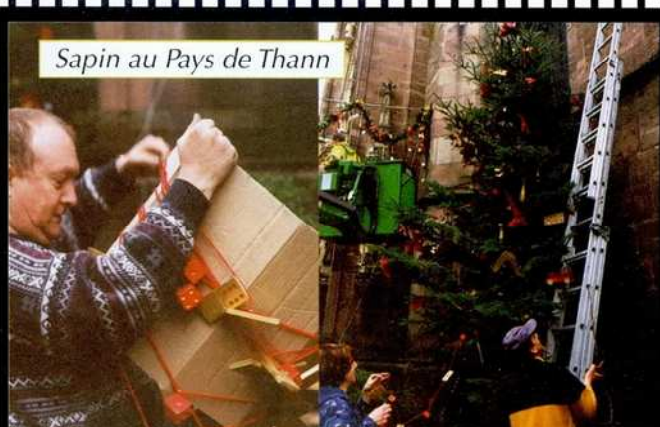
Sortie forêt le 20/10/2001



Gala de la musique le 10/11/2001



Repas des personnes  
âgées le 2/12/2001



Sapin au Pays de Thann



# Octobre en Fête

C'est le dimanche 14 octobre qu'a eu lieu dans notre salle des fêtes une après-midi festive. Presque toutes les sociétés locales ont participé à cette fête en proposant diverses activités :

• Tirs au but pour les amateurs de foot



• Démonstrations de judo

• Le mur d'escalade très prisé par les amateurs de sensations fortes



• Les danses gymniques ont charmé le public



• Le club des jeunes a organisé le concours du meilleur casseur de noix



L'animation musicale fut assurée par la musique municipale, puis par les " Dampf'pfla " et leurs amis du groupe de danse folklorique les " Hugstein Brama ".

Cette après-midi récréative – entrée gratuite – sous le signe de la bonne humeur et de la convivialité donna l'occasion de déguster les produits de saison : noix et lard accompagnés de vin nouveau.

Une petite pensée pour le regretté Pierre MARASCHIN qui lança les premières fêtes d'octobre dans les années 80.



# Planning d'occupation du complexe sportif

Le planning d'occupation du complexe sportif a été revu pour 2002, en collaboration avec les associations locales.

Mise à jour du 31/01/2002

En voici la synthèse.

en alternance 1 sem. sur 2, saison hiver

	8:00	8:30	9:00	9:30	10:00	10:30	11:00	11:30	12:00	12:30	13:00	13:30	14:00	14:30	15:00	15:30	16:00	16:30	17:00	17:30	18:00	18:30	19:00	19:30	20:00	20:30	21:00	21:30							
L	salle omnisport																																		
U	salle gymnastique	Nettoyage																																	
	salle judo																																		
M	salle omnisport																																		
A	salle gymnastique	TENNIS																																	
	salle judo																																		
M	salle omnisport																																		
E	salle gymnastique	Nettoyage																																	
	salle judo																																		
J	salle omnisport																																		
E	salle gymnastique																																		
	salle judo																																		
V	salle omnisport																																		
E	salle gymnastique																																		
	salle judo																																		
S	salle omnisport																																		
A	salle gymnastique																																		
	salle judo																																		
D	salle omnisport																																		
I	salle gymnastique																																		
	salle judo																																		

variétés



## BIOGRAPHIE DES MAIRES DE BITSCHWILLER ENTRE 1800 ET 1870 (1<sup>ère</sup> partie)

**NOTE PRELIMINAIRE :** A cette époque, l'autorité préfectorale nommait aussi bien les maires que les adjoints. Ils étaient choisis parmi les élus du conseil municipal. Le Préfet avait aussi pouvoir de les démettre de leurs mandats. La fonction de maire n'était confiée qu'à une figure connue et appréciée par le pouvoir. Parmi ces personnes on trouvait, en premier lieu, les industriels. Comme on pourra le constater, pour la période étudiée, les maires de notre village étaient tous issus du milieu manufacturier. Certains ont été démis de leur mandat parce qu'ils avaient cessé de plaire à l'autorité supérieure.

Chaque biographie est complétée par une reproduction de la signature du maire et de ses adjoints.

### Jean-Jacques CLAD - 1800 - 1806

Il est né le 11 septembre 1770 à Bitschwiller. Il est le fils de Jean CLAD, garde forestier et garde chasse seigneurial et de Madeleine THALER. Son père exerçait déjà la fonction de préposé avant la Révolution Française. Il s'était marié vers 1796 avec Walbourg BORNEQUE, la fille de Jean-Pierre BORNEQUE, directeur des forges de Willer et de Marie-Madeleine MONNIER.



Signature of Jean-Jacques Clad, with the words "Maire" and "Luttringer adjoint" written below it.

Il a exercé la fonction de Directeur de la taillanderie que sa belle-famille possédait dans le village. Il était également propriétaire d'une tuilerie qui se situait à l'intérieur des usines STEHELIN.

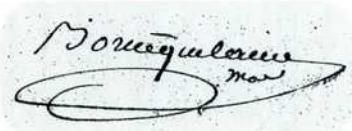
Il est décédé le 18 avril 1807 à Bitschwiller à l'âge de 36 ans.

Il avait pour adjoint un dénommé LUTTRINGER Jean.

### Pierre-François BORNEQUE l'aîné 1806 - 1816

Né le 4 novembre 1766 à Bitschwiller, il est le fils de Jean-Pierre BORNEQUE et de Madeleine MONNIER. Il a épousé le 6 avril 1785 à Bitschwiller Anne-Marie CLAD. Il était donc le beau-frère du précédent.

La famille BORNEQUE, originaire de la région de Belfort, était impliquée dans l'industrie métallurgique depuis une cinquantaine d'années.



Signature of Pierre-François Borneque, with the words "Borneque l'aîné" and "Maire" written below it.

Il était Directeur du haut fourneau de Bitschwiller, des forges de Willer, pour le compte de la famille STEHELIN. Il était également fermier de la renardière d'Oberbruck. Taillandier à Bitschwiller, il avait fondé sa propre entreprise et l'avait transformée en fabrique de quincaillerie et outillage en 1795 puis en manufacture de faux et faucilles en

1798. Approvisionnée par le haut fourneau de Bellefontaine en Suisse, l'entreprise prospéra et valut à son chef les félicitations du Ministre de l'Intérieur.

Il fut membre de la Société des Amis de la Constitution du Canton de Masevaux ainsi que du Conseil d'arrondissement de Belfort.


Au cours de son mandat, il acheta, pour son compte personnel, le 8 octobre 1813, la ferme et la chaume du Thannerhubel vendues par la Caisse d'Amortissement de l'Etat pour financer les dépenses des guerres napoléoniennes.

Vers la fin de son mandat, il a eu à résoudre les épineux problèmes de répartition des charges imposées par l'hébergement des troupes "alliées" qui avaient envahi notre région après les défaites de l'armée napoléonienne (troupes russes, croates, autrichiennes etc...).

### Pierre-François Alexis BERGAT 1816 - 1831

Il était le fils de Pierre BERGAT, architecte autrichien de la région de Bregenz, installé depuis quelques années dans la région de Thann.

Il devint commis des entreprises métallurgiques de la vallée de Masevaux au service de BOUCHOT. Du Directoire (1795) à la Restauration (1824), il fut directeur de l'usine de Bitschwiller au service de Henri STEHELIN.



Signature of Pierre-François Alexis Bergat, with the words "Bergat Alexis" and "Maire" written below it.

Sa fille Marie-Thérèse a épousé François-Xavier SCHELBAUM, marchand de fer à Soultz dont la famille avait essayé de signer un bail des installations de Bitschwiller et Willer en novembre 1782.

Sous son mandat, il fut décidé de construire une maison commune comprenant la mairie, l'école et le dépôt pour les pompes à incendie. Ce bâtiment était situé dans l'actuelle rue de l'école à l'emplacement de la cour de l'école. Le bâtiment fut démoli après les importants dommages qu'il avait subi au cours de la première guerre mondiale. Il avait pour adjoint Joseph GALLAT.

### Pierre-François BORNEQUE "le jeune" 1831 - 1845

Né le 4 octobre 1785 à Bitschwiller comme fils du Pierre-François "l'aîné" -voir ci-dessus 2. - et de Anne-Marie CLAD. Le 25 août 1813 il a épousé Marie-Anne-Mélanie MEHRENBARGER, la fille d'un négociant de Thann.



Signature of Pierre-François Borneque, with the words "P. F. Borneque" and "Maire" written below it.

Il fut maître de forge et taillandier et son acte de décès le cite comme meunier à Bitschwiller.



Sous son mandat, on notera l'ouverture de la première école des filles. Le 5 octobre 1837, il vend à la commune le terrain nécessaire à la construction de l'église dont il entreprendra l'édification. Il décidera également de vendre la chapelle.

Il est décédé le 28 septembre 1845, au cours de son mandat.

Il avait pour adjoints Thiébaud GSTALTER et Jean GULLING.

## Charles STEHELIN 1845 - 1848

Né le 14 avril 1805 à Bâle comme fils de Jérôme STAEHELIN et de sa 2<sup>ème</sup> épouse Christina Dorothea SCHÖNAUER.

Il fut élève de l'école des mineurs de Saint Etienne. Dès 1827, il entra à la Société Industrielle de Mulhouse fondée 2 ans auparavant qui regroupait une grande partie du patronat haut-rhinois et qui a joué un rôle prépondérant dans la vie économique et sociale de la région. Le 29 juillet 1829, il épousa à Willer Amélie BILLIG.

Il prit la direction de l'usine de Bitschwiller avec son cousin Henri HUBER. Le 3 mai 1833, par ordonnance du roi LOUIS-PHILIPPE, il obtint la nationalité française. En 1835, il abandonna les forges de Willer, vendues à Isaac KOEHLIN. En 1837, l'entreprise s'intéressa à la construction de locomotives, fabrication qu'elle dut abandonner, faute d'un raccordement au réseau ferré. En 1838, il fut fait chevalier de la Légion d'Honneur par le Duc d'Orléans.

Son mandat de maire voit l'achèvement des travaux de construction de l'église.

Il est mort à Paris le 28 mars 1848 à l'âge de 43 ans au retour d'un voyage d'affaires en Amérique du Sud où son entreprise avait livré une importante commande de matériel ferroviaire pour laquelle elle ne fut jamais payée. Dans sa notice nécrologique, il fut présenté " comme un esprit hautement intelligent et infatigable, il marcha toujours parmi les premiers dans les progrès de son industrie... il était sans contredit un de nos industriels les plus distingués ".

Thiébaud GSTALTER et Jean GULLING furent également adjoints.



## Clément-Michel BOUCHE 1848 - 1851

Il est né à Paris le 26 février 1801 comme fils d'un maître quincailler et mécanicien constructeur.

En 1820, son père avait acheté à Henry STEHELIN, la grande manufacture avec sa chute d'eau qui se trouvait à l'emplacement de la société RIBY actuelle. Il a secondé son père et agrandi les bâtiments. Ils y installèrent une filature et un atelier de construction de machines textiles.

Il a épousé le 2 février 1828 à Thann Anne SCHERRER, la fille d'un industriel d'Illzach.

Les installations industrielles de la famille ont connu une existence chaotique avec des hauts mais aussi beaucoup de bas. C'est lui qui a fait construire la belle maison de maître, rue du Rhin, à l'entrée du village en venant de Thann.

Nommé à la tête de la municipalité en 1848, il hérita de l'épineux dossier des malversations lors de la construction de l'église. Il engagea la série de procès dans cette affaire. La plainte fut déposée le 27 juin 1848.

En octobre 1851, le Préfet écrit qu'il a été informé " que des scènes de désordre avaient eu lieu à Bitschwiller dans la journée de dimanche et que le maire avait négligé de signaler à l'autorité supérieure... Dans cette commune, l'administration municipale était confiée à des hommes hostiles au gouvernement, il importait de les remplacer le plus tôt possible ".

Il fut donc démis de ses fonctions. Il est décédé à Bitschwiller le 28 avril 1864.

Adjoints : Antoine WALTER  
et Jacques SCHRUFFENECKER.

A suivre...  
Jean-Pierre GASSER





## Honorariat de Monsieur Roger Zerringer

De nombreuses personnalités et habitants de Bitschwiller se sont retrouvés le 8 juin 2001 autour de Roger Zerringer pour officialiser sa nomination à la qualité de maire honoraire. Pendant 5 mandats municipaux assumés entre 1971 et 2001, il a été successivement conseiller municipal, adjoint au maire à partir de 1977 puis maire en 1995. Pierre Walter, au passage, a souligné que Bitschwiller se retrouvait à nouveau avec quatre maires, ses trois prédécesseurs et lui-même. Le premier magistrat actuel, le député Reitzer, le conseiller général Habib et tous les orateurs ont ensuite rendu hommage au caractère spontané, au dévouement, à la verve de celui qui n'a jamais hésité à enfourcher son cheval de bataille pour défendre la cause de ses administrés, et à l'humour de celui qui savait animer les réunions ennuyeuses. M. Zerringer, avec modestie, s'est excusé de ne pas avoir été parfait tout en rendant hommage à MM. Hentz et Lutringer qui l'ont précédé dans sa fonction, lui communi-quant leur expérience.



Roger Zerringer a servi la commune pendant 5 mandats

## Départ de Monsieur le Curé Fritsch

Né le 16 novembre 1930 à Guebwiller, Monsieur le Curé Raymond Fritsch a été ordonné prêtre en 1954. Il a officié comme vicaire de la paroisse Sainte-Thérèse de Dornach puis de Saint-Louis et Strasbourg-Robertsau avant d'être nommé curé d'Artzenheim en 1967. Il sera ensuite le chargé d'âmes de la paroisse Sainte-Marie de Colmar de 1975 à 1981 avant de s'installer au presbytère de Bitschwiller-lès-Thann avec sa fidèle et très dévouée



Le curé Fritsch quitte la paroisse et la municipalité pour une retraite bien méritée

gouvernante Madeleine Geissler. Le curé Fritsch avait été honoré en novembre 2000 par une réception à l'occasion de son 70<sup>ème</sup> anniversaire. Après avoir connu des problèmes de santé, il prend sa retraite à Colmar. La commune a organisé le 11 octobre 2001 en son honneur une réception à la mairie, au cours de laquelle le maire Pierre Walter lui a remis en souvenir une reproduction de l'Eglise Saint Alphonse au 19<sup>ème</sup> siècle. Avec simplicité et émotion, Monsieur le Curé a rappelé qu'il gardera en son souvenir ces 20 années passées à Bitschwiller.



# Régine Cavagnoud - Perrine Pelen

## Hommage à une championne

Le 9 juin 2001, la mairie de notre village a eu l'honneur de recevoir la championne du monde de ski "super G" 2001 Régine Cavagnoud, ainsi que Perrine Pelen, championne du monde de slalom en 1985.

Nous avons réservé une page spéciale pour cet événement dans notre bulletin, malheureusement le destin en a décidé autrement et cette page sera un ultime hommage à cette grande skieuse qui nous a quitté depuis lors.

Régine Cavagnoud était née il y a 31 ans à Thônes, près d'Annecy.

Elle a chaussé ses premiers skis dès l'âge de 5 ans et a eu sa première sélection en équipe de France à 15 ans.

Sa carrière sportive a été marquée par de nombreuses blessures, mais à force de volonté et de courage, elle parvenait toujours à revenir au premier plan. Elle était le chef de file incontesté de l'équipe de France féminine depuis de nombreuses années. Son titre de championne du monde de "super G" restera son succès le plus marquant.

Régine fondait de gros espoirs de médaille pour les Jeux Olympiques de Salt Lake City. Régine Cavagnoud était aussi membre du Conseil Municipal de la Clusaz où elle s'investissait énormément.

Le destin tragique l'a stoppée en pleine vitesse lors d'une journée d'entraînement sur le glacier du Pitztal.

Elle laissera à tous ceux qui ont eu l'honneur de la rencontrer le souvenir d'une jeune femme sympathique et d'une grande simplicité.

Avec la disparition de Régine Cavagnoud, le ski français a perdu l'une de ses plus belles étoiles.



Le Maire entouré de Régine Cavagnoud et Perrine Pelen.  
A droite les présidents du ski-club du Rossberg  
et du ski-club vosgien de Thann.



### Palmarès

7 titres de championne de France  
9 victoires en coupe du monde

### Saison 2000/2001

Médaille d'or au championnat du monde "super G" à St Anton (février 2001).

Vainqueur du classement général "super G" de la coupe du monde.

3<sup>ème</sup> au classement général de la coupe du monde toutes disciplines confondues.



# La parole au président : les Pêcheurs



## Les amis de l'étang du Kehrlenbach

Septembre 1970 : quelques mordus de la pêche en commun accord décidèrent de sonder, avec l'approbation de la commune, le terrain vague et marécageux situé au lieu-dit "Durrfeld".

Une entreprise de construction régionale procéda le 2 octobre à quelques sondages. Cinq coups de pelle d'un engin spécialisé suffirent au grand soulagement de ces mordus, pour prouver que ce terrain serait idéal pour la réalisation d'un étang de pêche.

Une demande de permis fut immédiatement déposée et les travaux débutèrent dès réception de l'accord favorable.

Les premiers coups de pelle mécanique furent donnés en janvier 1971 par un temps idéal pour ce genre de travaux.

C'est dans ce cadre idyllique au pied du Thannerhubel que les amis du Kehrlenbach organisèrent leur premier concours de pêche le dimanche 16 avril 1972. Depuis cette date historique pour les membres organisateurs, plusieurs centaines de dis-

ciples de St Pierre se donnent rendez-vous tous les ans au printemps à cette manifestation qui après avoir été régionale, devint très vite une manifestation internationale.

En effet, des pêcheurs suisses et allemands se joignirent aux pêcheurs locaux et régionaux autour de ce plan d'eau, pour s'adonner à leur sport favori.

L'abri de pêche rustique devint très vite trop restreint. En février 1977 débutèrent les travaux qui aboutirent à la construction du chalet de pêche actuel, construit par les membres de la société. En 1988 a été rajouté un préau.

### Le comité actuel se compose ainsi :

Président : Albert Munsch  
Vice-président : Fernand Braun  
Trésorier : Paul Welker  
Secrétaire : Paul Gibondi

Vu le nombre restreint des membres, les portes de la société sont ouvertes à toutes personnes, jeunes de 16 ans révolus, désirant pêcher et surtout collaborer à l'activité de la société.



Le concours de pêche 2001

variétés



### A ne pas manquer :

## 22<sup>ème</sup> CHAMPIONNAT DU MONDE DE LA MOUCHE

### Une première en France

Du 3 au 10 juillet 2002 sur les sites de la Thur, de la Vologne, de la Moselotte, de la Haute Moselle et du Lac de Longemer, avec près de 25 pays représentés et 150 compétiteurs d'un niveau excellent !

A noter que notre commune s'est engagée au niveau de la logistique locale de ce rendez-vous halieutique, en préparant les abords et parkings publics près de l'ancienne carrière... Notre parcours de rivière est sûrement l'un des plus dégagés et offrira une excellente vision sur des pêcheurs de renommée internationale.

Nous saluons le club GPS Thur au Rhin pour leur investissement dans l'organisation de cette rencontre unique.



# *D*e l'École des Filles

## *à la Maison des Associations*

Notre commune dispose d'un patrimoine bâti important (salle des fêtes, mairie, écoles, poste) ayant pour vocation de satisfaire les besoins de la population.

Si l'entretien et l'amélioration des écoles sont assurés de façon régulière dans le temps, d'autres bâtiments font l'objet d'opérations de grande envergure. Dans ce cadre, la dernière décennie a vu la rénovation et l'extension du complexe culturel et sportif, la construction des vestiaires du stade ainsi que la rénovation de la mairie. Aujourd'hui, nous envisageons de rénover l'ancienne école des filles (rue du Pont) renforçant ainsi sa vocation culturelle et associative.

### **La situation aujourd'hui...**

Construit en 1852, ce bâtiment de style classique était occupé jusqu'en 1984 par l'école des filles. Ensuite, les différentes associations de la commune l'ont utilisé pour leurs activités. Au fil des années, il s'est avéré que la disposition des salles répondait de moins en moins à l'usage qui en était fait. S'agissant d'un bâtiment accueillant du public, une mise aux normes s'imposait ; le moment était donc opportun pour entreprendre une rénovation totale.

### **Et demain...**

Après un relevé complet du bâtiment par les services de l'ADAUHR (Association pour le Développement, l'Aménagement, l'Urbanisme et l'Habitat dans le Haut-Rhin), plusieurs réunions rassemblant les utilisateurs bishwillerois actuels et futurs ainsi que des représentants du conseil municipal ont permis à chacun de préciser ses besoins ; pour les associations de musique (Musique municipale, Dampf'Pffila, Chorale), il s'agit de locaux fonctionnels pour les répétitions et l'enseignement musical, pour le club du 3<sup>ème</sup> âge d'une salle d'activités et pour l'Association des Jeunes d'un bureau pour son siège administratif.

Les résultats de cette concertation serviront à l'établissement d'un avant-projet, approuvé par le conseil municipal. C'est à ce moment-là que sera choisi l'architecte chargé de conduire les travaux.

Les locaux restants pourront, dans la mesure du possible, être proposés à d'autres utilisateurs, comme par exemple le groupe folklorique "Les Joyeux Vignerons de Thann", actuels locataires dans le bâtiment.

Il nous a paru important de préserver le bel aspect architectural actuel du bâtiment. Seule concession nécessaire : l'adjonction sur la façade arrière d'une cage d'escaliers extérieure intégrant un ascenseur.

Le planning prévisionnel nous permet d'espérer que nos associations pourront prendre possession des locaux rénovés au printemps 2004.





# Les Scolytes

Deux ans après l'ouragan du 26 décembre 1999, 90 % des bois renversés ou cassés sont à présent exploités mais nous ne pouvons pas encore parler de reprise normale de l'exploitation forestière.

Ce qui était prévisible et prévu à l'issue d'une catastrophe d'une telle ampleur a commencé à se produire dès les grosses chaleurs de l'été : une attaque massive de scolytes, improprement appelés bostryches, dont les populations, favorisées par le volume important de bois blessé ou affaibli, ont explosé d'une façon exponentielle.

Les scolytes sont de petits coléoptères de 1,5 à 5 mm, sous-corticoles (installés sous l'écorce des arbres vivants). Ils se nourrissent du liber du végétal en creusant des galeries parallèles à la surface : ces galeries perturbent gravement la vie du végétal et en cas de forte attaque provoquent sa mort par dessiccation, la sève ne pouvant plus circuler.

Les scolytes sont toujours présents dans la forêt mais n'attaquent en général que les arbres affaiblis, les autres arrivant à les noyer dans la sève au moment de l'attaque.

Chaque essence forestière a son ennemi préféré. Ainsi l'épicéa est attaqué par l'ips typographe et le chalcographe, et le sapin subit les attaques du scolyte curvidente.

## L'IPS TYPOGRAPHE

D'une taille de 4,2 à 5,5 mm, il est l'un des plus importants ravageurs xylophages de l'épicéa. Il s'installe sur des arbres à écorce relativement épaisse, dont le diamètre est donc supérieur à 25 cm.

Après l'hivernage passé dans la litière ou dans les galeries sous l'écorce, l'adulte émerge au printemps dès que la température dépasse 18° plusieurs jours de suite et peut se reproduire plusieurs fois.

En 2001, nous n'avons connu qu'une attaque importante en septembre (240m<sup>3</sup> d'épicéa dans la plantation derrière le Kuppen, là où le sentier croix jaune entre en forêt).

Donc dès que les conditions climatiques le permettent, le mâle fore un trou de pénétration dans l'écorce suivi d'une chambre d'accouplement où il est rejoint par une ou deux femelles, qui après fécondation creusent chacune une galerie de ponte rectiligne de part et d'autre de la chambre d'accouplement. Les larves issues des œufs creusent des galeries perpendiculaires à la galerie de ponte, assez courtes et terminées par une logette de nymphose. Après la mue, le jeune adulte atteint sa maturité sexuelle au cours d'un séjour complémentaire sous l'écorce et s'envole donc environ 2 mois après la ponte, soit fin juillet ou début août pour la ponte de mai - juin. Si la fin de l'été est chaude, un troisième essaimage peut se produire.

Les premiers symptômes d'attaque sont assez discrets : présence de sciure et écoulement de résine. Les aiguilles rougissent plus tardivement, souvent après que l'écorce se soit déjà décollée, ce qui empêche de repérer de loin les arbres atteints. Les grumes non exploitées à temps sont détériorées par la présence d'un champignon dans les galeries des scolytes.



Galleries larvaires

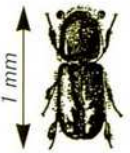


**Lutte** : éliminer et écorcer les sujets atteints. Traitement chimique (interdit sur coupe) ou incinération des écorces.

**Prévention** : méthode des arbres pièges. Abattage tous les 2 mois de 2 arbres par hectare, rendus plus attractifs par des sachets de phéromones de synthèse et écorcés après colonisation ou traités à l'insecticide préventivement.

## L'IPS CHALCOGRAPHE

Plus petit que le typographe, 1,5 mm, il est dangereux pour des épicéas de petit diamètre. Il s'attaque aux branches et aux troncs des jeunes arbres (écorce fine).



L'essaimage des insectes adultes débute vers la mi-mai, température moyenne de 15°. Les adultes issus de cette première génération sont matures en 2 mois environ et produisent la deuxième génération, celle d'été.



Galleries larvaires

Comme pour le typographe, le mâle creuse le couloir de pénétration suivi d'une chambre d'accouplement. Après émission de substances attractives, il est rejoint par 5 à 7 femelles qui creusent des galeries individuelles de ponte comportant chacune de 20 à 30 encoches où sont déposés les œufs : l'ensemble affecte une forme étoilée.

**Dégâts** : mort rapide des arbres. Mise en cause de la survie de peuplements entiers en cas de pullulations.

**Diagnostic** : vidange rapide des bois mais sur leur diamètre, ceux-ci ne sont pas marchands. Une solution : démantèlement au gyrobroyeur ou incinération si possible.

Possibilité de mise en place de tas de billons pièges traités à l'insecticide et amorcés avec des phéromones artificielles.

Tout cela a un coût : 9143, 94 euros (60 000 francs) en 2001 entre mi-août et octobre pour traiter les foyers apparus dans toutes les plantations.

## LE SCOLYTE CURVIDENTE

Insecte identique aux ips, il peut produire jusqu'à 3 générations annuelles et est capable de s'attaquer aux sapins pectinés encore bien verts. Chaque mâle peut féconder de 2 à 4 femelles, pondant de 20 à 140 œufs chacune et attirées par des odeurs spécifiques émises par le mâle pionnier.

**Dégâts** : mort rapide des arbres par dessiccation.

**Diagnostic** : écoulement de résine.

**Lutte** : abattage, écorçage, vidange rapide des bois.

Jean-Jacques Guth



# Le Thannerhubel

Pour la petite histoire, le nom de cette ferme était déjà mentionné dans les annales de la commune de Bitschwiller-lès-Thann vers 1700, mais c'est à partir de 1923 date à laquelle la famille SCHEURER en fit don à la commune que l'histoire du THANNERHUBEL peut être retracée.

Après quelques années d'exploitation, la commune l'a donnée en location à Antoine WEBER en 1929. En plus de l'exploitation agricole, il servait déjà aux randonneurs les produits maison : lard, munster, bargkas... et sa fille, que tout le monde appelait affectueusement "Rosala" y jouait de l'accordéon dès l'âge de 9 ans.



Antoine et Cécile WEBER

Dans les années 1962-63 et 64, le bitschwillerois Pierre FALLECKER y a tourné le célèbre court-métrage "Tony le Marcaire" qui fut projeté pour la première fois début 1965. Antoine WEBER a eu le plaisir de le voir deux fois avant son décès fin 1965.



Pierre et Rosala WELKER

Rosala et son mari Pierre WELKER ont alors courageusement continué l'exploitation de la ferme et ce jusqu'en 1991, date de leur départ en retraite.

Entre-temps, la ferme a adhéré à l'Association des Fermes-auberges créée en 1971 et Rosala s'est mise aux fourneaux pour concocter entre autres le fameux "repas marcaire". En 1983, l'électricité fut accueillie avec joie.

"Ce furent des années dures, mais nous avons eu des moments inoubliables entre chants et musique avec nos clients devenus pour la plupart des amis au fil des ans" se remémore Rosala avec une pointe de nostalgie... De nombreux randonneurs se sont adossés et ressourcés contre le majestueux érable sycomore situé à droite de la ferme et disparu cet hiver.



Croquis du Thannerhubel en 1948



Bernadette et Joseph ZIMMERMANN

La ferme-auberge a été fermée de 1991 à 1993, d'importants travaux de rénovation et de mise aux normes ayant été entrepris par la commune. Le 1<sup>er</sup> mai 1995, Bernadette, la fille de Rosala a repris le flambeau avec l'aide de son mari Joseph.

Le 30 avril 2002, au terme de leur bail, Bernadette et Joseph ZIMMERMANN quitteront le THANNERHUBEL pour se retirer dans leur ferme du Grambach à Masevaux.

Une page de l'histoire du THANNERHUBEL sera définitivement tournée.

Dans sa séance du 19 décembre 2001, le conseil municipal a décidé de confier l'exploitation de la ferme-auberge du THANNERHUBEL à Madame Renée-Laure WITTMER et Monsieur Serge ZUSSY pour une durée de 9 ans, renouvelable. C'est à présent à ce jeune couple de Roderen de faire vivre ce haut lieu de Bitschwiller dont la renommée dépasse de loin la vallée de la Thur.



## TOURTE AUX 3 VIANDES

Pour 8 personnes

Préparation : 20 minutes

Cuisson : 1 heure

400 g de pâte brisée  
250 g de bœuf haché  
250 g de veau haché  
250 g de chair à saucisse  
1 oignon  
2 gousses d'ail  
1 botte de persil plat  
2 œufs  
1 grosse pincée de noix de muscade râpée  
1 jaune d'œuf  
2 feuilles de laurier  
sel et poivre

Étalez la pâte brisée et foncez-en un moule en laissant déborder les bords.

Mélangez les 3 viandes, l'oignon, l'ail et le persil hachés et les œufs battus. Salez, poivez et muscadez.

Étendez la farce dans le moule, disposez les feuilles de laurier coupées en deux en éventail sur la farce et recouvrez d'un couvercle de pâte.

Rabattez les bords qui débordaient en les pinçant en forme de cornes.

Dorez la tourte avec le jaune d'œuf dilué dans un peu d'eau et aménagez une cheminée au centre avec un morceau de papier aluminium.

Faites cuire à four moyen pendant 1 heure environ.

Servez chaud, tiède ou froid.



## CLAFOUTIS CITRON-FRAMBOISE

Pour 4 à 6 personnes

**Taille du moule préconisée :** La recette vaut pour un moule familial (25 cm de diamètre ou 26 X 18 X 5 cm, par exemple) ou pour 4 à 6 moules individuels selon leur taille.

Temps de préparation : 15 minutes.

Ingrédients :

Pour le moule

30 g de beurre  
50 g de sucre cassonade

Pour le clafoutis

4 œufs entiers + 2 jaunes  
180 g de sucre semoule  
5 citrons  
20 cl de crème fleurette  
300 g de framboises

Préchauffez le four à 150 °C (thermostat 5).

- Pressez les citrons et filtrez le jus.
- Dans un saladier, fouettez les œufs entiers avec les jaunes et le sucre semoule. Versez-y le jus de citron et mélangez bien, puis ajoutez la crème liquide, et mélangez encore.
- Beurrez le moule, saupoudrez les parois de sucre cassonade et étalez les framboises sur le fond en appuyant un peu pour les écraser.
- Versez la préparation dans le moule à mi-hauteur. Faites cuire au four pendant une quinzaine de minutes.
- Servez tiède ou froid.





# Quiz fleuri...

Voici quelques images très colorées de notre village, que nous vous invitons à situer...



variétés

- 1 - Angle route Joffre - rue du Kehrlebach
- 2 - Angle rue des Vosges - rue du Cimetière
- 3 - Place de la Fonderie
- 4 - Fontaine
- 5 - Rue du Rhin (stade)
- 6 - Rue du Rhin (garage Renault)
- 7 - Rue des Vosges
- 8 - Entrée de la rue du Cimetière
- 6 - Croisement route Joffre - rue Bellevue
- 10 - Pont de la Thur, "géraniums subaquatiques"

## RÉPONSES



## • LES HORAIRES DE LA MAIRIE

Horaires d'ouverture des bureaux :  
Du lundi au jeudi de 8 h à 12 h et de 14 h à 18 h  
Le vendredi de 8 h à 13 h.

## PERMANENCES

Monsieur Pierre WALTER, Maire :  
Tous les jeudis de 16 h à 19 h

Monsieur Jean-Marie MICHEL, Adjoint aux finances  
et à l'administration générale :

Un samedi sur deux de 9 h à 10 h

Madame Béatrice GEYMANN, Adjoint aux affaires  
sociales et aux affaires démographiques :

Tous les mardis de 16 h 30 à 17 h 30

Monsieur Oscar RUFFIO, Adjoint aux travaux :

Tous les jeudis de 11 h à 12 h

Monsieur Pascal FERRARI, Adjoint à l'urbanisme  
et à l'information

Un mercredi sur deux de 18 h 30 à 19 h 30

Monsieur Denis AUER, Adjoint à l'environnement  
et à la vie associative :

Tous les lundis de 18 h à 19 h

Il est indispensable de prendre rendez-vous en  
appelant le secrétariat de la mairie au 03 89 37 00 35

## • LES ORDURES MENAGERES

Les ordures ménagères sont ramassées le lundi  
et le jeudi dès 5 h du matin. Il est donc impératif de les  
sortir la veille des jours de ramassage.

## • COLLECTE DES ORDURES ENCOMBRANTES

Il convient de prévenir environ 8 jours à l'avance  
au n° suivant : 08 00 39 55 46

Lundi 28 janvier

Lundi 25 février

Lundi 25 mars

Lundi 29 avril

Lundi 27 mai

Lundi 24 juin

Lundi 29 juillet

Lundi 26 août

Lundi 30 septembre

Lundi 28 octobre

Lundi 25 novembre

Lundi 30 décembre

## • FABRIQUE DE L'EGLISE DE LA PAROISSE SAINT ALPHONSE DE BITSCHWILLER

Monsieur MARASCHIN, Président du Conseil  
de Fabrique nous a quittés le 9 mars 2001.

Depuis 1994, il a honoré sa mission avec com-  
pétence et dévouement. Son départ subit a marqué tous  
ceux qui ont su apprécier sa générosité.

Le Conseil de Fabrique s'est réuni le 18 mai 2001  
pour procéder à l'élection d'un nouveau membre.

M. Jean MAGNIN-ROBERT a été choisi à l'una-  
nimité puis élu Président du Conseil de Fabrique. Il est  
déjà actif au sein de la paroisse en tant que vice-pré-  
sident de la Chorale Sainte Cécile.

Le Conseil de Fabrique est composé des membres  
suivants :

M. Jean MAGNIN-ROBERT, Président

M. Oscar RUFFIO, Trésorier

M<sup>me</sup> Marie-Antoinette FAULHABER, Secrétaire

M. Gérard HOLDER

M. Denis BURGUY

Le Conseil de Fabrique a pour mission princi-  
pale de gérer les biens de la paroisse et d'assurer le lien  
entre la paroisse et la commune.

Les bénévoles souhaitant consacrer un peu de  
leur temps au service de la paroisse peuvent contacter  
un des membres du Conseil de Fabrique ou le sacris-  
tin Monsieur René BIDERMANN au 03 89 37 17 22

## • SOUVENIR FRANÇAIS

Depuis le 1<sup>er</sup> janvier 2001, Monsieur Marcel  
ROGUET assure la présidence du  
SOUVENIR FRANÇAIS, succédant  
ainsi à M. Jean CHAPPEY à la tête  
de cette section depuis 1991.

M. ROGUET, entré dans l'as-  
sociation en 1982, dirige le comité  
actuellement composé de :

A. GOEPFERT, vice-président,

J.P. GASSER, secrétaire,

J.J. GUTH, trésorier,

R. FEDER, R. STERCKLEN, J. ARNOLD, membres  
actifs.

Tous ces bénévoles ont décidé de conserver la  
mémoire de ceux et celles qui sont morts pour la France.  
Ainsi chaque année, ils organisent une sortie au monu-  
ment Berthold et visitent le carré militaire dont ils ont  
pris en charge l'entretien. La quête nationale du 1<sup>er</sup>  
novembre, organisée aux portes du cimetière, leur per-  
met de couvrir en partie leurs frais.

Au-delà de sa mission d'ordre matériel, le Souvenir  
Français souhaite transmettre le flambeau aux géné-  
rations futures, en leur enseignant le sens du devoir envers  
les hommes et les femmes victimes de toutes les guerres.

## L'AIDE A DOMICILE FACILE

Il existe un grand nombre de structures d'aides  
à domicile, certaines proposant leurs services aux per-  
sonnes âgées, d'autres aux personnes actives, mais n'in-  
tervenant dans la plupart des cas, que sur un secteur  
bien déterminé. Il est donc très difficile de s'orienter  
vers la bonne structure.





# Le saviez-vous ?

C'est pour cette raison que les principales associations alsaciennes ont souhaité se regrouper pour créer une plate-forme de services d'aides à domicile. Quel que soit votre besoin ou votre âge, un numéro de téléphone unique vous permettra d'entrer en contact avec une conseillère qui vous guidera pour répondre à vos attentes.

Garde d'enfants, travaux ménagers, repassage, garde de nuit, repas à domicile, petits travaux de bricolage, auxiliaires de vie, courses, déplacements divers... autant de prestations que peut vous proposer :

**DOMICILE ALSACE France**  
**Tél. : 08 25 03 67 68**

Si vous désirez une aide pour des travaux ponctuels ou une aide plus régulière, hebdomadaire ou quotidienne, tout en manifestant votre solidarité à l'égard des personnes privées d'emploi, vous pouvez prendre contact avec :

#### **ARCS et ARCADES**

15, rue de la Gare  
68550 SAINT-AMARIN  
Tél. : 03 89 82 70 70  
Permanence du lundi au vendredi de 9 h à 12 h.

Nous saluons l'arrivée de notre nouvel agent de police M. DROUET, brigadier-chef principal, ayant exercé précédemment ses fonctions à CERNAY.



Et de M<sup>me</sup> Béatrice KAUFMANN, qui assure un poste d'agent administratif à mi-temps au sein de l'équipe de la mairie.

Notre nouveau chargé d'âmes, M. l'Abbé Hubert FISCHER, officie dans notre paroisse depuis début 2001.



#### **LE RAMONAGE**

Il est rappelé à tout propriétaire d'habitation, qu'il est tenu de faire vérifier, régler et ramoner au moins deux fois par an les appareils de chauffage, de production d'eau chaude et de cuisine individuels ainsi que leurs tuyaux de raccordement et les conduits de fumée correspondants.

Il en est de même pour les conduits de fumée desservis par des appareils de chauffage gaz qui doivent faire l'objet d'un ramonage annuel.

Tout ceci contribuera à améliorer le rendement de vos installations et à augmenter la sécurité.

#### **CONCOURS DU GROUPEMENT DE THANN DES 4-5-6 MAI 2001 AU COMPLEXE SPORTIF ET CULTUREL DE BITSCHWILLER**

Pendant ces trois jours, 360 gymnastes, 13 musiciens et 6 groupes Gym Forme Loisir se sont affrontés sportivement. Ces compétiteurs étaient issus des 11 sociétés de gymnastique du groupement de Thann.

La répartition sur les 3 jours fut la suivante :

Vendredi soir 41 féminines et 70 masculins

Samedi après-midi 139 féminines

Sur ces deux jours, les 180 féminines étaient réparties en 11 catégories et les 70 masculins sur 9 catégories.

Dimanche matin, le parcours gymnique, pour les plus jeunes, a réuni 86 féminines réparties en 5 catégories et 24 masculins répartis en 4 catégories.

Le dimanche matin a aussi eu lieu le concours de cliques, dans les locaux sociaux de Bitschwiller, auquel ont participé 13 jeunes répartis en 7 catégories.

Le dimanche après-midi, la fête gymnique fut agrémentée de démonstrations diverses. Dans ce même après-midi, les 6 groupes Gym Forme Loisir ont été notés afin d'établir un classement. La fête gymnique s'est terminée par une importante remise de médailles puisqu'il y avait 36 catégories.

#### **Bitschwill'Art en deuil**

Septembre 2001 aura été pour notre commune le mois de la disparition de Mr André AVELINE.

Peintre de renommée régionale, André avait accepté de parrainer notre dernière exposition Bitschwill'Art et représentait pour notre village une personnalité de marque dont la sympathie n'avait d'égal que le grand talent.

#### **CAPES Karen MICHEL**

C'est une bitschwilleroise de 22 ans, Karen MICHEL, qui a terminé à la première place du concours national du CAPES de mathématiques 2001 parmi 8000 candidats. Titulaire d'une maîtrise de mathématiques, Karen a obtenu ce brillant résultat en juillet 2001 après des examens écrits à Strasbourg et oraux à Sceaux. Elle a débuté à la rentrée scolaire 2001 dans son nouveau métier de professeur au collège Rémy Faesch de Thann.

#### **INFO MEDIATHEQUE**

- Tous les enfants et jeunes de moins de 16 ans peuvent emprunter gratuitement :

5 livres, 3 revues, 3 CD audio, 2 cassettes vidéo et 1 CD ROM.

- Pour les adultes, les tarifs d'abonnements annuels sont les suivants :

Abonnement livres (5 documents) . . .8 €



# Le saviez-vous ?

Abonnement multimédia  
(5 livres, 3 revues, 3 CD audio,  
2 cassettes vidéo, 1 CD ROM) . . . . .24 €  
(Tarif réduit pour chômeurs, étudiants)

- Espace internet  
Jeunes (pour 2 heures) . . . . .2 €  
Adultes (pour 2 heures) . . . . .5 €

Horaires d'ouverture  
Mardi de 13 h à 18 h  
Mercredi de 10 h à 12 h et de 14 h à 18 h

Jeudi de 15 h à 18 h  
Vendredi de 15 h à 20 h  
Samedi de 10 h à 12 h et de 14 h à 16 h

## LA S.A.R.T CHANGE DE PROPRIETAIRE

L'une des plus anciennes usines encore en activité dans le village a été rachetée par un groupe américain CIRCORS et ce, depuis le 1<sup>er</sup> juillet 2001, suite au départ en retraite de l'ancien directeur Jean ZOLL.

Nous rappelons que l'usine bitschwilleroise est spécialisée dans la fabrication de vannes de régulation et débitmétrie.

## LES INTERVENTIONS DES POMPIERS DU 1/01/2001 AU 31/12/2001

### ACCIDENT

ACC	Accident	8		
NDC	Nettoyage de chaussée	1		
		<b>Total ACC : Accident</b>	<b>9</b>	<b>18,0 %</b>

### DIVERS

ANI	Animaux	3		
SAP	Secours à personne	1		
DIV	Divers	3		
OUV	Ouverture de porte	2		
		<b>Total DIV : Divers</b>	<b>9</b>	<b>18,0 %</b>

### EXP EXPLOSION (divers)

EXP	Explosion (divers)	1		
		<b>Total EXP : Explosion (divers)</b>	<b>1</b>	<b>2,0 %</b>

### FAL FAUSSE ALERTE

FAL	Fausse alerte	1		
		<b>Total FAL : Fausse alerte</b>	<b>1</b>	<b>2,0 %</b>

### FEU FEUX

FCH	Feu de cheminée	5		
FDM	Feu de maison	1		
FDC	Feu de cuisine	1		
FDE	Feu d'entrepôt	1		
FDB	Feu de broussailles	1		
FDV	Feu de voiture	1		
		<b>Total FEU : FEUX</b>	<b>10</b>	<b>20,0 %</b>

### INONDATION

INO	Inondation	4		
		<b>Total INO : Inondation</b>	<b>4</b>	<b>8,0 %</b>

### NID DE GUÊPE

NDG	Nid de guêpes	16		
		<b>Total NDG : Nid de guêpes</b>	<b>16</b>	<b>32,0 %</b>
		<b>Total général</b>	<b>50</b>	<b>100 %</b>

## Pour appeler les Pompiers : un seul numéro, le 18

En cas d'appel au 18 :

Mentionner votre nom, numéro de téléphone, le numéro et le nom de la rue (ou lieu-dit), l'étage et le nom de la ville. Ces renseignements sont indispensables pour la bonne organisation des secours.



# Le calendrier des manifestations 2002

## Février

- |            |                              |
|------------|------------------------------|
| 9 février  | Don du sang                  |
| 19 février | Coupe parcours (gymnastique) |

## Avril

- |             |   |
|-------------|---|
| début avril | Ouverture de la pêche à l'étang du Kehrlenbach    |
| 7           | Concert spirituel à l'église (musique municipale) |
| 20          | Gala de gymnastique loisir adulte                 |

## Mai

- Tout au long du mois de mai, Thur'rial organise des concours de quilles
- |                     |                                  |
|---------------------|----------------------------------|
| 1 <sup>er</sup> mai | Musique dans le village          |
| 8 mai               | Armistice                        |
| 9 mai               | Marché aux puces (football-club) |

## Juin

- |                      |  |
|----------------------|--|
| 1 <sup>er</sup> juin | Bourse aux armes organisée par la musique municipale |
| 4 juin               | Don du sang à Willer-sur-Thur                        |

## Août

- |         |                               |
|---------|-------------------------------|
| 31 août | Don du sang à Willer-sur-Thur |
|---------|-------------------------------|

## Septembre

- |                           |  |
|---------------------------|--|
| 1 <sup>er</sup> septembre | Sortie pédestre communale                |
| 8 septembre               | Fête montagnarde du Thannerhubel         |
| 19 septembre              | Ouverture de la station de jus de pommes |

## Octobre

- |            |                              |
|------------|------------------------------|
| 13 octobre | Fête d'octobre               |
| 26 octobre | Tournoi open ping-pong (AJB) |

## Novembre

- |             |                                    |
|-------------|------------------------------------|
| 9 novembre  | Gala de la musique                 |
| 11 novembre | Cérémonie de l'Armistice           |
| 24 novembre | Fête de la Sainte Cécile (chorale) |

## Décembre

- |                          |                                  |
|--------------------------|----------------------------------|
| 1 <sup>er</sup> décembre | Fête de Noël des personnes âgées |
| 15 décembre              | Fête de Noël de la gymnastique   |

## Calendrier des quêtes 2002

- |           |               |
|-----------|---------------|
| Février   | Gymnastique   |
| Mars      | Football-club |
| Avril     | Quilleurs     |
| Mai       | Judo club     |
| Juin      | Conscrits     |
| Septembre | Chorale       |
| Octobre   | Musique       |
| Décembre  | Pompier       |



